

木 木 木 [もり] 木 木 木 だより

発行/豊築森林組合
企画・編集/広報委員



京築ブランド館
(築上町大字弓の師729)



木材流通センター
(上毛町大字東下1264-1)

●組合の状況●



単位:人、円

組合員と出資金	組合員数	出資金額
	3,197	53,258,000

◆平成21年度貸借対照表◆

平成22年3月31日現在(単位:円)

資産の部		負債及び資本の部	
科目	金額	科目	金額
流動資産		流動負債	
現金・預金	216,713,456	買掛金	3,073,303
受取手形	147,316	未払金	267,350,843
売掛金	17,145,643	未払法人税	16,707,200
棚卸資産	25,943,940	預り金	12,425,971
未収金	325,317,794	受託販売預り金	18,060,464
立替金	4,998,462	出資預り金	1,364,353
差入保証金	150,524	仮受金	0
仮払金	425,000	流動負債合計	318,982,134
流動資産合計	590,842,135	固定負債	
固定資産		長期借入金	0
有形固定資産	142,777,288	賞与引当金	9,880,893
無形固定資産	374,950	退職給付引当金	160,035,000
外部出資	13,549,000	森林担保借入金	1,000,000
長期貸付金	993,040	固定負債合計	170,915,893
リサイクル預託金	155,035	負債合計	489,898,027
繰延資産	1,494,750	資本の部	
固定資産合計	159,344,063	出資金	53,258,000
資産合計	750,186,198	法定準備金	61,686,195
		任意積立金	136,756,987
		資本準備金	800,192
		当期剰余金	7,786,797
		資本合計	260,288,171
		負債・資本合計	750,186,198

第9回通常総代会開催

平成22年5月27日、豊前市役所大会議室において、総代14名出席のもと第9回の総代会が開催されました。大山組合長より平成21年度の報告が行なわれ、豊前市の岡本清靖総代を議長に選出し、下記の議案の審議を行いました。提案された全議案は原案通り可決され、引き続き来賓の後藤県議、児玉行橋農林事務所長の祝辞を頂戴し閉会しました。



議長の岡本清靖総代



挨拶する大山組合長

- 【第1号議案】平成21年度事業報告の件
- 【第2号議案】平成22年度事業計画の件
- 【第3号議案】役員報酬の件
- 【第4号議案】平成22年度借入金最高限度の件
- 【第5号議案】一組合員に対する貸付金最高限度額の件
- 【第6号議案】余裕金預入先の件



第八回 豊築森林組合 運営協議会総会

平成22年6月25日、3市町との連携を強化することにより森林組合の活性化と安定的な運営を図る目的で発足した豊築森林組合運営協議会総会(第8回)が3首長出席のもと開催されました。総会では事業報告や事業計画が承認され、森林組合の運営状況や平成21年度において主に取り組んだ作業道開設事業や間伐推進の実績などが報告されました。また平成22年度も作業道開設、間伐の推進を強力に推進することを報告しました。

総括

●運営の基本方針

現在、地域の森林は木材価格が安いため放置されているのが大半であります。その森林資源は年々増加しており、当組合はその森林資源を有効に活用し森林としての機能を十分に発揮出来る山造りを行い、子孫に美しい森林を残したいと考え、左記の事業に取り組んでいきます。

- ① 森林から生産される木材の有利な販売体制の確立。
- ② 生産コスト削減のため集約施業団地の形成。
- ③ 作業道の開設
- ④ 環境税による森林の整備
- ⑤ 地域材の需要拡大



東部支所

事務所(本所内)
☎0979-82-7529

東部支所管内(豊前市・上毛町)では、昨年同様、施業集約化団地内の搬出間伐を重点的に取り組みます。

※施業集約化とは、森林をとりまとめて事業を行うことで効率的に作業を行い、収益が上がりやすくすることです。

現在作業中及び今年度実施の施業集約化団地は次の通りです

- 豊前市 枝川内団地
川内団地
坂川内団地
求菩提団地
- 上毛町 西友枝大門団地
東上三田団地

これらの地区以外の森林も随時作業を行います。



▲搬出間伐作業の様子

☆搬出間伐を行ないたいが、収支は？など疑問に思われる方が多いと思います。

そんな場合は遠慮無くご相談ください。森林組合で現地を確認し、調査を行ないます。調査後に収支計画書(見積書)を作成し、実施についてご検討いただきます。

今年度以降も団地間伐の推進及び路網整備を行っていきます。各地区で座談会等を開催しますので皆様のご協力をお願いいたします。

作業道計画について
森林施業を行ううえで欠かせない作業道の開設に積極的に取り組みます

今年度実施中及び予定している路線は次の通りです。

- 豊前市 枝川内山線
- 上毛町 柄ヶ迫線
(東上森地区・上唐原枇杷迫) 白ヶ谷線
(西友枝小川内・松尾)

※白ヶ谷線については8月初旬完成予定です



購買より

◎鹿のツノ研ぎによる樹皮被害について

樹皮被害を防ぐために「パークガード」という網状の商品がありますのでご紹介します。

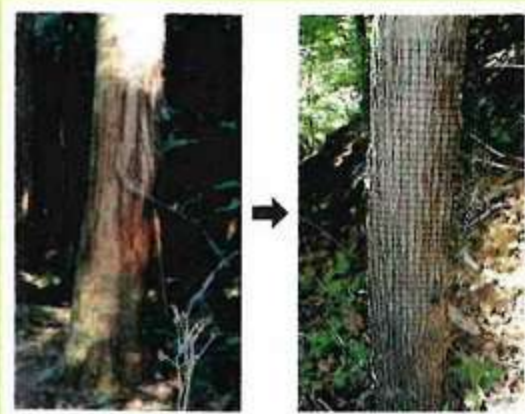
木に巻き付けるだけの簡単な方法で取付が可能です。また、条件を満たせば補助金の対象となります。

★補助の対象となるには…

- ①1反当り100本以上の取付を実施(生育の良い木だけに巻き付ける)
- ②間伐・枝打など、同一年度に何かの事業を実施した森林(パークガードの取付のみでは対象とならない)

以上の条件を満たせば補助の対象となります。

補助金額は、100本の取付で約2万円です。(自力で取付けた場合)



「パークガード」の価格

- パークガードM(直径15cm程度)
50枚入り 13,125円(税込)
- パークガードL(直径20cm程度)
50枚入り 16,800円(税込)

お知らせ

平成21年度事業で計画していました作業道開設工事が完成しましたのでお知らせします。

地区	寒田
路線名	猿尾線
延長	920m
事業費	13,933,000円
利用区域者	15名



地区	上本庄
路線名	平石線
延長	700m
事業費	9,496,000円
利用区域者	28名



地区	下本庄
路線名	立岩線
延長	740m
事業費	10,247,000円
利用区域者	17名



上記の写真の通り平成21年度は計画通り3路線の開設ができました。計画通り事業が実施できたのは組合員皆様のご協力により実施できたものであります。引き続き平成22年度も作業道の開設を行っていきたく思いますので、皆様のご協力をお願いいたします。

今年度座談会予定路線

- 真如寺 鳴根原線
- 寒田 畑裏線
- 寒田 猿尾線 続き
- 櫛原 大谷戦
- 下本庄 小畑線

◎山に道がほしい

◎自分の山はどうなっているのか

などありましたらお気軽にご相談下さい。



西部支所

☎0930-54-0001

小径木加工場

当小径木加工場は、岩屋地区にあります。
主に土木資材に使われる円柱加工丸太を加工製造していますが、園芸用の杭木等も取り扱っています。
3人体制で頑張って工場を回しています。また、製材事業も行っていますので何なりとお申し出下さい。



土木資材一部紹介

海岸防災林の最前線にあるクロマツ幼樹の防風・防砂保護のための丸太防風柵工資材(※図1)。
最近では、土砂流出防止の治山堰堤の型枠資材も作成しています。(※図2)



こんなこともしています。

加工場内には、専属の木工職人さんが居ます。主に、4月にオープンした築上町の「京築ブランド館」及び上毛町の「森の恵み工房」等で、注文を受けた注作品を製作しています。
1人で製作していますので、納期に多少お時間が掛かりますが、職人気質で妥協を許さない職人さんが丁寧に製作していますので、温もりのある素晴らしい木工品に仕上がっています。

※工場内入場の際は、帽子の着用をお願いします。

★最近の製作品★

【バーベキュー用テーブル】
折りたたみ、持ち運びも収納も便利！
キャンプにも最適ですよ！

価格 18,000円



今からの季節、家族や友達同士で野外バーベキューをする機会が増えるのではないのでしょうか？
そんな時はコレ!!

京築ブランド館からのお知らせ

●木工教室案内●

京築ブランド館では、毎月第4日曜日に木工教室を開催しています。
作る品物や参加費用は毎回異なりますので詳しい内容については、当館までお問い合わせ下さい。
ご参加お待ちしております。

●出荷者募集●

当館では地元の京築スギやヒノキ、広葉樹などの木を使った製品を出荷して下さる方を募集しています。詳しくは当館までお問い合わせ下さい。

木材流通センター・京築ブランド館

4.16 OPEN



後藤県議



金井豊前市長



新川築上町長



鶴田上毛町長

平成21年12月より工事を行っていました、木材流通センターと京築ブランド館が3月末に完成し、4月16日に落成式をとり行いました。当日は後藤県議、金井豊前市長、新川築上町長、鶴田上毛町長の3市町長をはじめとし、多くの来賓に出席いただき盛大に行われました。

【挨拶を行う来賓の方々】

木材流通センターの概要



豊前・築上地域は県内有数のヒノキ優良材生産地であり、刈股ヒノキ、京築ヒノキと呼ばれ県内各地へ販売されてきました。しかし近年の国産材不振の影響で、地域の素材市場の閉鎖により地域外に出荷せざるを得ない状況でした。今回木材流通センターを整備することにより今まで地域外への輸送コストが削減され、所有者への利益還元が効能となり、また木材の地域内消費・地域資源として有効活用が期待されます。

1.全体概要

- ◎事業名/森林・林業・木材産業づくり交付金事業
- ◎位置/築上郡上毛町大字東下1264番1
- ◎面積/総面積 17,618㎡ ●造成面積 11,171㎡
- 舗装面積 10,790㎡
- 管理棟(1棟) 62.9㎡

2.事業費内訳

- ◎総事業費/130,673千円 ●造成工事費 64,549千円
- 管理棟 15,517千円
- 集出荷用機械43,510千円
- 備品購入費 7,097千円

京築ブランド館の概要



近年の住宅工法の変化に伴い、国産材の需要は減少してきており、木材価格は停滞したままであるが、小売店等においては木材の需要は多く、消費者に直接販売することにより、国産材の良さをアピールし消費拡大を図る施設である。また北九州消費地への販路拡大の拠点として今後、営業強化を行っていきます。

1.全体概要

- ◎事業名/森林整備加速化・林業再生事業
- ◎位置/築上郡築上町大字弓の師729番
- ◎面積/販売所面積 305㎡

2.事業費内訳

- ◎総事業費/32,883千円 ●設計管理費 2,908千円
- 本体工事費 28,350千円
- 備品購入費 1,575千円

森林組合機構改革について

当組合は今年4月1日木材流通センターと京築ブランド館の開設にあたり下記のとおり機構を改革しましたので、お知らせいたします。

豊築森林組合機構図



- ### 組合の構成
- 本所●東部支所●〒828-0052 豊前市大字塔田51 TEL (0979)82-7529
 - 西部支所●〒829-0123 築上郡築上町大字本庄2088-3 TEL (0930)54-0001
 - 京築ブランド館●〒829-0107 築上郡築上町大字弓の師729 TEL (0930)53-1155
 - 木材流通センター●〒871-0922 築上郡上毛町大字東下1264-1 TEL (0979)72-1650
 - 森の恵み工房●〒871-0923 築上郡上毛町大字下唐原1666 TEL (0979)72-1116
 - 製材工場●〒828-0074 豊前市大字下河内79 TEL (0979)88-2018
 - 小径木加工場●〒828-0083 豊前市大字岩屋1099-1 TEL (0979)88-3141

編集後記 正倉院の校倉(あぜくら)は湿度調節する!?

正倉院には、1300年も前の絵画や楽器・鏡をはじめ、食器・衣類・文房具、アクセサリーに至るまで、約9000点もの天平時代の宝物が保管されており、繊細な細工や染織も今も鮮やかな色と形を失わず残っています。これには「正倉院の校倉(あぜくら)の校木(あぜき)が、湿度が高くなると膨らんで、壁の隙間をなくし、逆に湿度が低くなると縮んで、隙間が開いて、空気が入り出すことで、室内の湿度が一定に保たれ、宝物が長持ちしている」という有名な説があります。これは、しばしばマスコミで取り上げられたり、学校でおしえられたりしています。

しかしこれは間違いだそうです。実際の校木は密着して動いてはいません。正倉院の宝物が鮮やかな色と形を失わずに残っているのは、校倉が風雨や腐食に強い檜(ヒノキ)であること。宝物が保管されているスギの唐櫃(からびつ)は調湿作用、調温作用を持ち、オゾンや二酸化窒素など宝物を劣化させるような物質を吸着してしまう機能を持つなどの理由が科学的に明らかにされつつあります。

やはり檜や杉の持つ特性はすばらしいですね。