

木 林 もり 木 木 木 だより

発行/豊築森林組合
企画・編集/広報委員

チェーンソー競技会
(伐倒の部)

築上町寒田



理事会報告

令和元年度の理事会の内容を報告します。
提案された議案すべてが承認されました。

令和元年10月理事会	令和元年6月理事会
協議事項 <ul style="list-style-type: none"> ● 第1号議案 令和元年度上半期収支報告について ● 第2号議案 令和元年度上半期監査報告について ● 第3号議案 冬季賞与支給について ● 第4号議案 臨時職員就業規則全改廃について ● 第5号議案 退職勧奨の実施について ● 第6号議案 出資口数の減少について 	協議事項 <ul style="list-style-type: none"> ● 第1号議案 理事報酬・監事報酬の決定について ● 第2号議案 夏季賞与支給について ● 第3号議案 諸規程の変更について ● 第4号議案 総代会議案書の修正について

森林・林業・林産業活性化九州大会

10月29日に長崎県・長崎市民会館において令和元年度森林・林業・林産業活性化九州大会が開催され、白川組合長、中村副組合長・平田副組合長の3名が参加しました。

東京大学名誉教授太田猛彦氏による「持続可能な社会と今後の森林管理」の基調講演、地元事業体による「森林資源を最大化して林業の未来をつくる」、地元ハウスメーカーによる「県産材住宅の普及で長崎の森林を守ります!」の事例発表が行われた後、大会決議が承認されました。



全国森林組合代表者大会開催

10月17日に東京都港区・ホテルメルパルク東京において令和元年度JForest全国森林組合代表者大会が開催されました。

全国より約300名の森林組合代表が集まり、農林水産大臣や林野庁長官をはじめ多くの来賓の出席のもと、主催者である村松全国森林組合連合会会長による挨拶に始まり、森林経営管理制度による森林資源の適切な管理・利用の推進につ



大会決議

戦後造成された人工林が成熟期を迎える中、森林資源の循環利用を進め、林業の成長産業化を図り、山村地域に活力を取り戻すことが期待されている。
また、猛暑や局地的豪雨の頻発など地球規模の気候変動がみられる中、国土保全や地球温暖化対策等の森林の公益的機能の発揮がより強く求められている。
このため、市町村主体の森林整備のための安定財源として森林環境譲与税が創設され、森林経営管理法が制定されるなど新たな仕組みが整備された。
こうした取組を加速させるためにも、林道等の路網整備や主伐後の再造林、間伐等森林整備推進、林業生産性向上、担い手の確保・育成、境界明確化、木材需要拡大などの課題を解決し、我々系統がこれまで培ってきた技術と能力を発揮し、地域の信頼に応えなければならない。
本日、全国の森林組合代表者が一堂に会して、全国森林組合代表者大会を開催し、150万組合員が協同の力を結集して、多くの関係者との緊密な連携の下、系統一丸となって下記事項に取り組んでいく。

記

1. 主伐後の再造林の確実な実施を通じた森林資源の循環利用の推進、国土保全等森林の公益的機能の発揮に必要な森林整備予算の大幅な拡充
2. 森林経営管理制度の円滑な実施と森林組合・連合会の事業連携強化・経営安定化のための取組強化
3. 労働安全対策推進や就業環境改善とともに「緑の雇用」事業、森林施業プランナー育成対策事業等による人材の確保・育成
4. 新技術の導入・定着による林業生産性向上と都市の木造化や輸出推進等による木材需要拡大
5. 「JForest森林・林業・山村未来創造運動」及びSDGs実施取組の推進

令和元年10月17日
JForest 全国森林組合代表者大会

いて、就労環境改善を通じた担い手の確保・育成についての意見表明の後、関連する内容の大会決議及び2019年台風災害復旧・復興に係る緊急決議が承認されました。

大会終了後、横田福岡県森連会長、白川組合長をはじめ県内森林組合長が地元選出の国會議員を訪ね、大会決議及び要望書を提出し、林業政策を要望・陳情しました。

森林組合参事及び管理職員研修会

10月3日～4日、福岡市の八百地博多ホテルにおいて「森林組合参事及び管理職員研修会」が開催され、県内の各森林組合から14名、当組合から宮元管理課長が出席し、二日間にわたり次の研修を受けました。

1. 県からの説明事項
 - ・森林環境譲与税ガイドライン
 - ・森林経営管理制度の概要
 - ・伐木作業等の安全対策の規制
 - ・森林組合向けの総合的な監督指針
2. 森林組合におけるコンプライアンス
 - ・職場におけるハラスメント防止
 - ・コンプライアンス研修
3. 人権研修
4. 「森林経営管理法」に関する市町村との協議状況
5. 「林政アドバイザー」等情報交換
6. 販売事業について

この研修は、福岡県森林組合連合会が毎年開催しており、森林・林業に係る新たな制度や最新の情報についての説明、森林組合管理職として認識すべき知識や姿勢、また、コンプライアンスや人権研修など幅広い研修内容となっております。研修会で学んだことを生かせるよう取り組みを行っていきます。



荒廃した森林を負担なく 施業できます (荒廃森林整備事業)

支所活動

西部支所

☎0930-54-0001

平成20年4月から福岡県が導入した森林環境税事業が近年の自然災害の頻発や過去の大洪水の経験を踏まえ、平成30年4月以降も継続されるようになり2年が経過しました。この森林環境税で概ね15年以上手入れがされていない人工林を所有者の負担なく施業することができ、伐採木の搬出や重機の搬入、作業員の輸送に必要な作業道の開設もできます。今年度築上町では、荒廃森林調査約130ha・植栽(広葉樹限定)約3ha・間伐約23ha・作業道測量4.6kmの施業を実施しています。

築上町が事業主体となって、森林所有者の皆様へ森林環境税事業(荒廃森林再生事業)の通知をおこなっていますが、名義がかわってなく所有者がわからない森林もあり、未だ整備されていない森林が多く残っている状況です。

森林所有者の皆様へ

また、平成3年の17・19号台風で災害を受けた森林を災害復旧により改植した森林も環境税事業の対象となる林令になってきました。うちの森林はどうなってる?と思う方はご相談下さい。

近年、国産木材は安価な輸入木材に押され、低迷している状況ですが、全国の木材自給率は2002年の18.8%を底に2018年は36.6%まで回復しています。

最近全国的に国産木材の活用を力を入れ始めており、今後国産木材の需要が見込まれるのではと期待しています。木材の価値を高め災害に強い森林を育てる為、是非この森林環境税事業を有効に活用して頂きたいと考えています。



作業道開設【施工後】

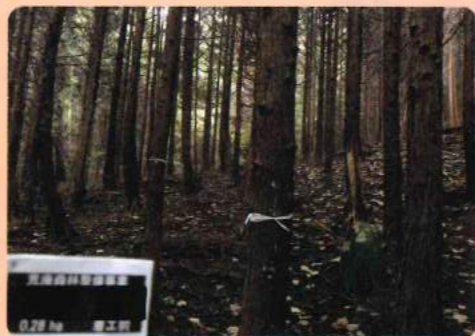


作業道開設【施工前】

施業実績(実施例)



間伐【施工後】



間伐【施工前】

支所活動

東部支所

●事務所(本所内)
☎0979-82-7529

困っている大木の 枝落とし・伐採は、 プロの技で 丁寧に対応いたします



- 草刈
- 剪定
- 伐採
- 抜根
- 枝落とし
- 伐採木の処理
- お庭
- 放置空き地
- 田んぼの畔
- 駐車場
- 墓地
- 工場回り



ets

無料見積りいたします!



お困りの時は
ご連絡ください

こんな作業も
やります!



木が生い茂って薄暗い
日が当たらないからジメジメしている など



明るくなりました!



台風で木が倒れないか心配
落ち葉で掃除が大変 など



スッキリしました!

☆新人職員は
頑張っています☆

今年4月に森林組合に入社した影田京太郎君。8ヶ月が過ぎ、少しずつ森林組合業務に慣れてきて、顔面を見ながら一人で現場の山林に行くこともできるようになりました。現在は林道の維持管理業務や公園の管理業務、森林環境税事業を主に担当しています。

◎本人の感想◎
毎日がきつくて、10時には寝ていきます(笑)
温かい目でご指導のほどよろしく
お願い致します。

趣味は写真撮影です。
豊築管内の美しい自然を見つけて
写真を撮りたいです。



自然素材の
京築ブランド館
JForest

**平成筑豊鉄道
「令和コスタ行橋駅」完成!!**

令和元年8月24日(土)に平成筑豊鉄道田川線「令和コスタ行橋駅」のオープニングセレモニーが開催されました。地域の木材をふんだんに使用した駅舎で、京築ブランド館も駅舎の手すり、待合室のベンチの製作に携わりました。新規導入したレーザー加工機を使用した木材の記念切符(木ッ)も製作しました。

大好評だった
記念切符
(木ッ)



イベントに参加しました

ウッドフェスタ
(久留米市 鳥類博物館)



木製ボルダリングボードが大人気でした♪

ちくじょう祭り
(築上町 アグリパーク)



恒例の丸太切り競争



レーザー加工機

3月に導入したレーザー加工機です。レーザー光線による焼き入れで木材にいろいろな模様を描くことができます。文字はもちろん、スキャナで取り込んだ模様や写真なども焼き入れできます。



第3回チェーンソー競技会開催

10月29日に築上町寒田の山林で行橋農林事務所、京都森林組合・豊築森林組合の共催で第3回京築地区「チェーンソー競技会」が開催されました。
この大会は、チェーンソーによる伐倒技術の向上を通じ、安全作業の一層の徹底に資することを目的として開催され、京都森林組合、豊築森林組合の現業職員および請負労働班から合計9名の選手が出場し、日頃培ってきた技術を披露しました。
競技は、
①ソーチェーンの脱着
②丸太の合わせ切り
③伐倒作業
の3種目で競われ、手順の確実さ、どれくらい安全、かつ正確性をもって作業しているかなど、安全面を考慮した採点基準となっており、安全作業手順を再確認できた良い機会となりました。
当日は来賓や多くの観戦者が競技を見守るなか、またTV取材班による撮影が行われるなかでの競技となりました。(競技会の様子はFBSめんたいワイドで放送されました)
当組合の堀貴博君(東部支所)が見事第1位、宮本雄一君(東部支所)が第3位と優秀な成績を収めることができました。



左から堤広法、宮本雄一、林野秋広、芳賀謙一郎、堀貴博、吉本郁生



宮本雄一



芳賀謙一郎



堤広法



堀貴博



林野秋広



吉本郁生



令和元年度 種駒 苗木価格表

	品目	規格	価格(税抜)
種駒等	春秋駒(290)	500個	1,850円
	春秋駒(290)	1000個	3,500円
	春駒(121)	1000個	3,500円
	平茸(駒)	1000個	3,500円
	ナメコ(駒)	1000個	3,500円
菌	平茸(菌)	900cc	1,050円
	ナメコ(菌)	900cc	1,050円
原木	クヌギ原木	長90cm 径約6~15cm	300円
	クヌギ原木(配達)	長90cm 径約6~15cm	350円
	クヌギ植菌	長90cm 径約6~15cm	850円
苗木	ミスギ	2年1号	82円
		2年2号	80円
	ヒノキ	2年1号	89円
		2年2号	83円
	クヌギ	1年1号	81円
		1年2号	69円
	クロマツ	2年2号	68円

※苗木は25本単位でお申し込みください。

※原木の受渡し場所は本所・支所・ブランド館となります。

購買事業から お知らせ

種駒及び造林用苗木の
予約受付を行います。

購入希望の方は申込書に数量等を記入のうえ、
最寄りの本所、支所までお持ちいただくかFAX
での提出をお願いします。
申込書は豊築森林組合ホームページからダウン
ロードできますのでご利用ください。

◎組合員の名義変更手続きのお願い◎

組合員の方がお亡くなりになられた場合は、相続加入による名義変更の手続きをお願いします。

亡くなられた方の名義のまま変更をしていない場合は、組合からのご案内(出資配当のお知らせなど)が宛先不明で返送される場合があります。連絡手段がなくなる可能性があります。

また、亡くなられた方の名義のままでは脱退する事ができませんので、なるべく早めの手続きをお願いします。

※山林の名義変更登記とは異なります。この手続きで山林登記の名義が変わるものではありません。

手続きに
必要な
書類などは

- 被相続人の死亡及び相続人との続柄が分かる書類(戸籍謄本の写し等)
 - 相続人の本人確認が出来る書類(運転免許証など)
 - 認め印
- となっています。

名義変更書類(相続加入届出書)は本所・支所で用意しています。

また、当組合ホームページでもダウンロード出来ますのでご利用ください。

豊築森林組合ホームページ <http://hochiku-forest.or.jp/>

※毎年7月に組合員全員の方へ現在の出資金状況(出資証明書)を郵送していますが、宛先不明で返送されるケースが見受けられています。

(正しい住所であっても、宛名が故人名であるために宛先不明となるケースが増えています。)

組合員のはずだが届いていないなど、お心あたりの方は本所管理課までご連絡ください。

