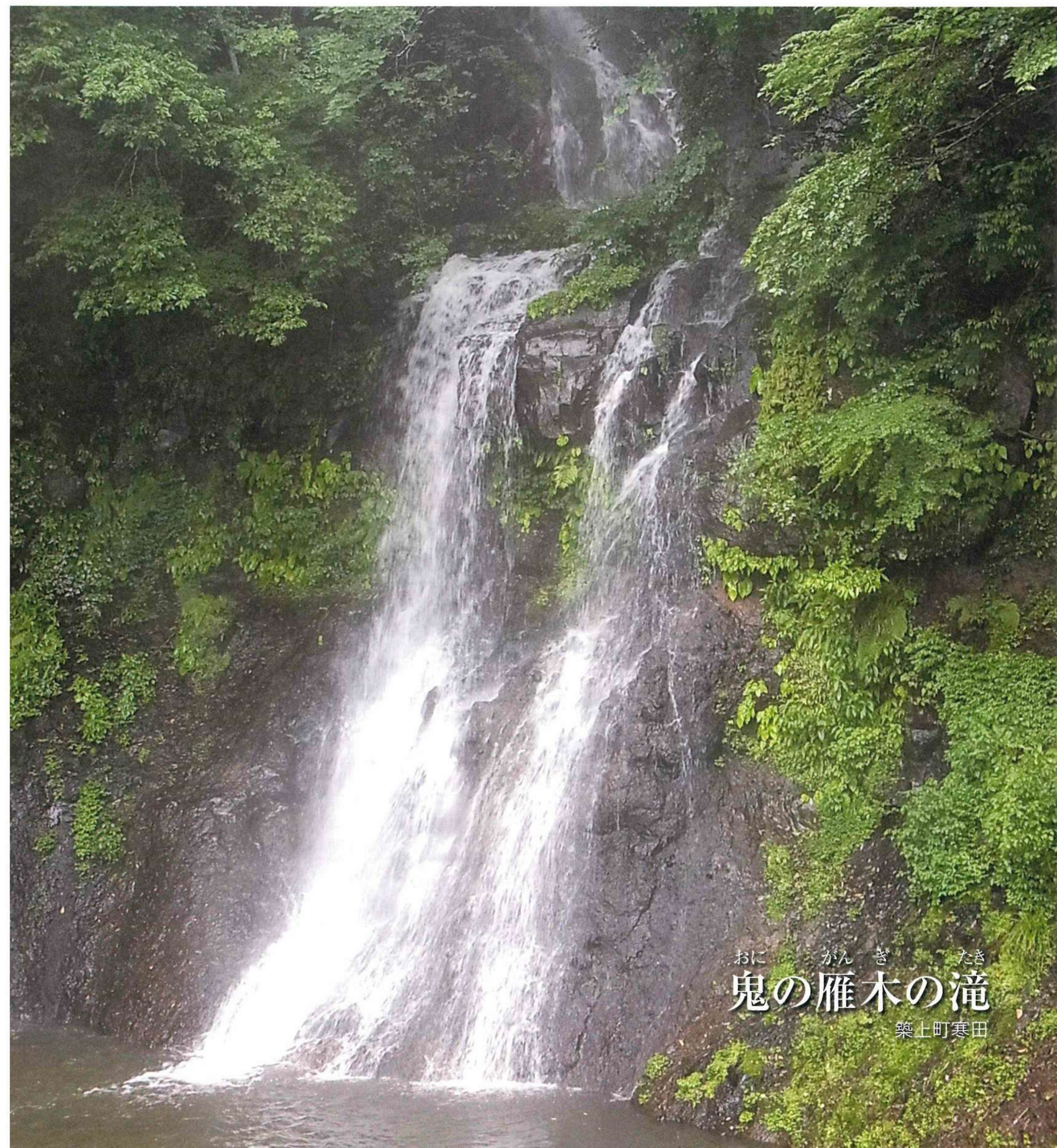


木 木 木 [もり]  
木 木 木 だより

発行/豊築森林組合  
企画・編集/広報委員



おに がん ぎ たき  
鬼の雁木の滝  
築上町寒田

# 組合の状況

単位：人、千円



組合員と出資金	組合員数	出資金額
	3,188	57,180

## ◆平成24年度貸借対照表◆

(単位：円)

資産の部	
科目	金額
流動資産	
現金	904,122
預金	107,765,140
受取手形	509,649
売掛金	11,383,663
棚卸資産	30,541,092
未収金	188,963,147
立替金	1,335,712
差入保証金	0
仮払金	0
流動資産合計	341,402,525
固定資産	
有形固定資産	121,527,382
無形固定資産	374,950
外部出資	13,549,000
長期貸付金	720,000
リサイクル預託金	166,425
繰延資金	684,750
固定資産合計	137,022,507
資産合計	478,425,032

負債及び資本の部	
科目	金額
流動負債	
買掛金	1,137,210
短期借入金	0
未払金	43,981,695
未払法人税	1,527,800
預り金	35,839,980
受託販売預り金	50,114
出資預り金	1,449,821
仮受金	0
流動負債合計	83,986,620

固定負債	
科目	金額
長期借入金	0
賞与引当金	9,093,000
退職給付引当金	127,547,000
森林担保借入金	0
固定負債合計	136,640,000
負債合計	220,626,620

資本の部	
科目	金額
出資金	57,180,000
法定準備金	64,246,195
任意積立金	134,154,567
資本準備金	830,192
当期剰余金	1,387,458
資本合計	257,798,412
負債・資本合計	478,425,032

※木材価格が低迷する中、昨年より900m<sup>3</sup>取扱量が増加しました。  
平成25年度は森林経営計画の推進により、素材生産率の増加を図りたいと考えています。

# 第12回 通常総代会開催



平成25年5月23日、豊前市役所大会議室において、総代112名出席のもと、第12回総代会が開催されました。  
尾家組合長より平成24年度の報告が行われ、築上町の総代 平野力範さんを議長に選出し、右記議案の審議を行いました。  
提案された全議案は原案通り可決され、引き続き来賓の方々の祝辞を頂戴し閉会しました。



議長の平野力範さん  
(築上町 総代)



挨拶する尾家組合長

- 【第1号議案】 平成24年度業務報告の件
- 【第2号議案】 平成25年度事業計画の件
- 【第3号議案】 役員報酬の件
- 【第4号議案】 平成25年度借入金最高額の件
- 【第5号議案】 一組合員に対する貸付金の最高額の件
- 【第6号議案】 余裕金預入先について
- 【第7号議案】 定款変更について

# 森林経営計画の推進にご協力願います。

平成24年度より国の制度として『森林経営計画』策定による事業取組を行うことになりました。

築上町の山林におきましても一部、団地を作成し事業を実施しております。間伐等の補助対象となるためには、森林経営計画の策定が必須となっておりますので、組合員の皆様方のご理解をお願いいたします。

現在も当組合の職員が次期予定の森林経営計画を推進しております。対象地域に属する方は、今後の施業で補助対象となるためにも、ご協力頂きます様、何卒宜しくお願いいたします。

平成24・25年度 森林経営計画推進状況(予定含む)			
築上町			
	団地名	地区名	団地面積
平成24年	畑浦団地	寒田	約110ha
	四畑団地	寒田	約112ha
	床浪ガニボ団地	寒田	約220ha
平成25年 予定	小畑団地	本庄	約107ha
	上小山田団地	小山田	約100ha
	岩丸団地	岩丸	約50ha
	上り松団地	上り松	約30ha

支所活動

## 西部支所

☎0930-54-0001

### ※森林経営計画とは??

森林所有者または森林経営の委託を受けた者(組合等)が、5年間の造林、保育等の計画を立てることです。引き続き森林経営委託契約書を皆様宛に郵送しますので契約にご協力をお願いいたします。

皆さまのご理解、ご協力をお願いいたします。



※ハーベスタとは  
ハーベスタとは1台で伐倒、枝払い、玉切作業を行う多種機能を備えた林業機械です。現在では、間伐や特に主伐の現場においてはハーベスタでの作業が主流となっています。

### 高性能林業機械を導入しました(機械名:ハーベスタ)

当組合では、平成24年度に東部支所、西部支所で高性能林業機械「ハーベスタ(2台)、フォワード(1台)」を導入しました。西部支所においては、ハーベスタの1台が整備され、低コスト林業へ向けて現場で活用しています。



写真のように伐倒→枝払→採材→集材・玉切→搬出作業と工程をへて、山林より木材を搬出しています。他にも作業工程は山の状況や導入する機械によって変えておりますが、我々職員一同は組合員の皆様に少しでも多く還元できる様、又、組合の方針でもある美しい森林づくりをめざして山林を管理していきたいと思っています。このような取り組みをご理解いただき今後ともご協力を宜しくお願い致します。

### 搬出間伐の施業状況を紹介いたします。

当組合においては、森林経営計画のもと森林施業を行う山林の団地化を推進しています。今回は築上町大字寒田で団地化に取り組んだ山林での搬出間伐の様子を紹介いたします。

# 平成24年度より「森林経営計画」がスタートしています。

平成24年度より国の制度として「森林経営計画」策定による事業取組を行う事になりました。豊前市・上毛町において各森林所有者の方々の協力によりすでに事業を行っています。

平成25年度は更に多くの地域で森林経営計画を推進していきます。対象地域の方はご協力をお願いします。

支所活動

## 東部支所

●事務所(本所内)

☎0979-82-7529

### ◎平成24・25年度 森林経営計画

	豊前市			上毛町		
	大字	地区	面積	大字	地区	面積
平成24年度	上川底	立岩・夫婦木	91ヘクタール	西友枝	大入	32ヘクタール
	岩屋	枝川内	55ヘクタール		白ヶ谷	56ヘクタール
	鳥井畑	鳥井畑	125ヘクタール		松尾	76ヘクタール
平成25年度 予定	山内	住城	44ヘクタール	西友枝	一ノ迫	75ヘクタール
	中川底	松尾川内	21ヘクタール		伏木	20ヘクタール
	上川底	立岩	35ヘクタール		大門ノ上	30ヘクタール
	岩屋	枝川内・井手の平	53ヘクタール		大地原	25ヘクタール
	篠瀬	篠瀬	55ヘクタール		岩屋	20ヘクタール

森林経営計画で一体的に事業を行う事により、作業路網の整備がすすみ、搬出間伐など木材売上の見込める事業に取り組む事ができます。



森林経営計画で搬出間伐を行った山林です→

### 森林経営計画とは

「森林所有者」または「森林経営の委託を受けたもの(森林組合等)」が作成する5年間の造林、保育等の計画のことです。施業の集約化を行い、まとまった森林について、持続的森林経営を確立することを目的としています。

### 森林整備加速化・林業再生事業による作業道開設を予定しています

市町	平成25年度 林業専用道整備		
	大字	作業道名	延長
豊前市	馬場	湯ノ河内線	約2000m
上毛町	西友枝	大入線	約1000m
上毛町	西友枝	伏木線	約1000m

平成21年度から行っている「森林整備加速化・林業再生事業」による作業道の開設を平成25年度も左記のとおり計画しています。作業道の開設により木材の搬出が可能となり今後の森林経営が行いやすくなります。現在の森林経営において作業道の開設は必要不可欠なものとなっています。

### 雑木伐採・片付けなどおまかせください。

庭木や裏山の木の管理にこまっていますか？  
これからの季節、台風や大雨などが多くなり倒木による災害が心配されます。当組合では山林だけでなく、いろいろな所へ伺い雑木の伐採、片付け、草刈作業など行っています。ご要望がありましたら現地へ伺い、見積・作業をいたします。お見積もりは無料です。お気軽にお問い合わせください。



# 豊築森林組合 木材流通センター (上毛町大字東下)

## 出 来 値 表

市 日 平成25年 6月 7日

福岡県森林組合連合会 浮羽事業所

(単位:円/m<sup>3</sup>、円/本)

樹種	長さ(m)	径級(cm)	良質材	高値(直材)	中値(直材)	小曲材	評価
杉	6	18~20					
		22上					
松	6	18~20					
		22上					
杉	4	10~13	本		480	390	-
		14~16			9,700	7,500	△
		18~22		9,500	8,900	6,800	△
		24~28		10,700	9,900	7,500	-
		30上			9,300	7,300	○
	3	10~13	本		320	270	-
		14~16			9,400	6,900	△
		18~22			11,200	9,000	○
		24上			10,000	9,300	○
松	4	10~11	本		350	290	-
		12~13			9,400	6,900	-
		14~16			17,400	15,600	-
		18~22			17,400	15,000	-
		24~28		17,100	16,500	13,900	○
	30上						
	3	10~13	本		230	200	○
		14~16			8,800	6,000	-
		18~22			12,000	8,300	-
		24上					△

強気○ 保合- 弱気△

### 販売状況

スギは柱直材(4m14~16cm)が下げとなった。ヒノキは値下がりしたまま横ばいに転じた。スギ・ヒノキ共、小径木(タルキ9cm下)が弱気で推移。虫が入る時期も重なり値下げの原因となった。

### 今後の見通し

2014年4月から消費税率8%への引き上げを見据えた駆け込み需要対策としての住宅ローン減税の拡充と4年の延長及び長期優良住宅の控除拡大等の税制改正により新築及びリフォーム工事が見込まれ、木材の価格も上昇することに期待したい。

#### ◎一般住宅の場合の住宅ローン減税

居住年	借入限度額	控除率	控除限度額	最大控除額
2013年1月~2014年3月	2000万円	1.0%	20万円	200万円
2014年1月~2017年12月	4000万円	1.0%	40万円	400万円

#### ◎認定長期優良住宅の場合の住宅ローン減税

居住年	借入限度額	控除率	控除限度額	最大控除額
2013年1月~2014年3月	3000万円	1.0%	30万円	300万円
2014年1月~2017年12月	5000万円	1.0%	50万円	500万円

※詳しくは、お近くの市役所及び役場・税務署までお問い合わせ下さい。

## 小径木加工場の案内

当組合の小径木加工場では杭木・土木資材の生産・販売を行っていますがそのほかにも木工品の製作も行っています。製作された木工品は主に築上町の「京築ブランド館」で展示・販売しています。今回はその商品の一部を紹介します。



バーベキューセット  
(コンロ付き)



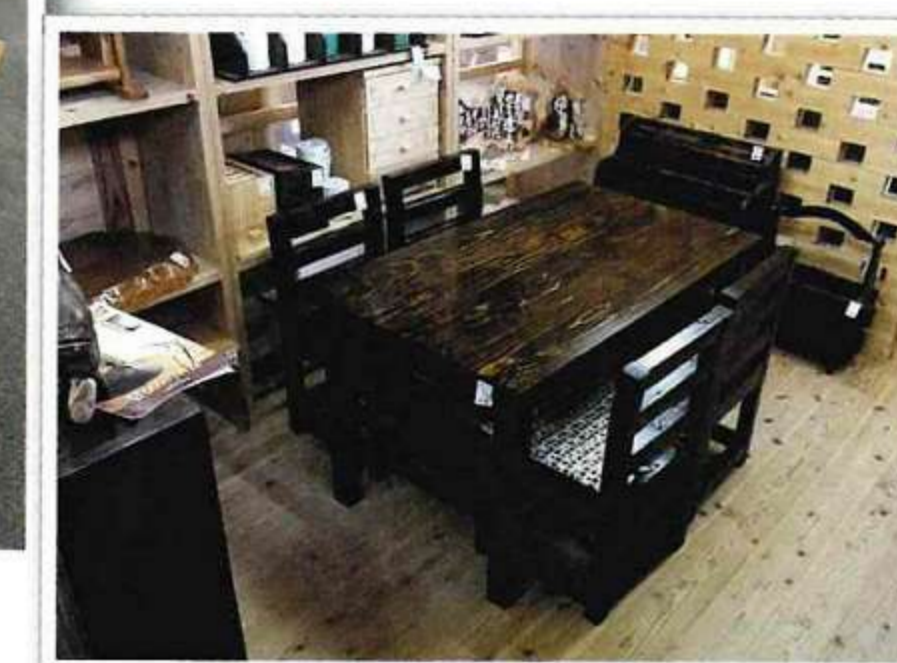
ベッド(畳式)



ベッド(畳式)



テーブル・イスセット



テーブル・イス(食卓)セット



厚板ベンチセット

#### ◎横木・杭木価格の案内

種類	規格(mm)			白木	マイレック (防蟻処理)
	長さ	径	径		
横木	500	*	60	150円	190円
	600	*	60	170円	220円
	750	*	60	200円	270円
杭木	600	*	60	180円	235円
	900	*	60	250円	330円
	1200	*	60	320円	430円
	1500	*	60	390円	530円
	1800	*	60	460円	630円
	2000	*	60	510円	690円

(税別)

#### ◎製材品(一部)価格の案内

種類	規格(mm)			スギ	ヒノキ
	長さ	厚み	幅		
胴縁	2000	*	21	70円	
	2000	*	21	80円	
野地板 (坪売)	2000	*	12	1200円	
	2000	*	12	1200円	
角材	4000	*	30	280円	440円
	4000	*	30	380円	
	4000	*	45	380円	650円
	4000	*	45	500円	720円
	4000	*	90	1380円	1700円

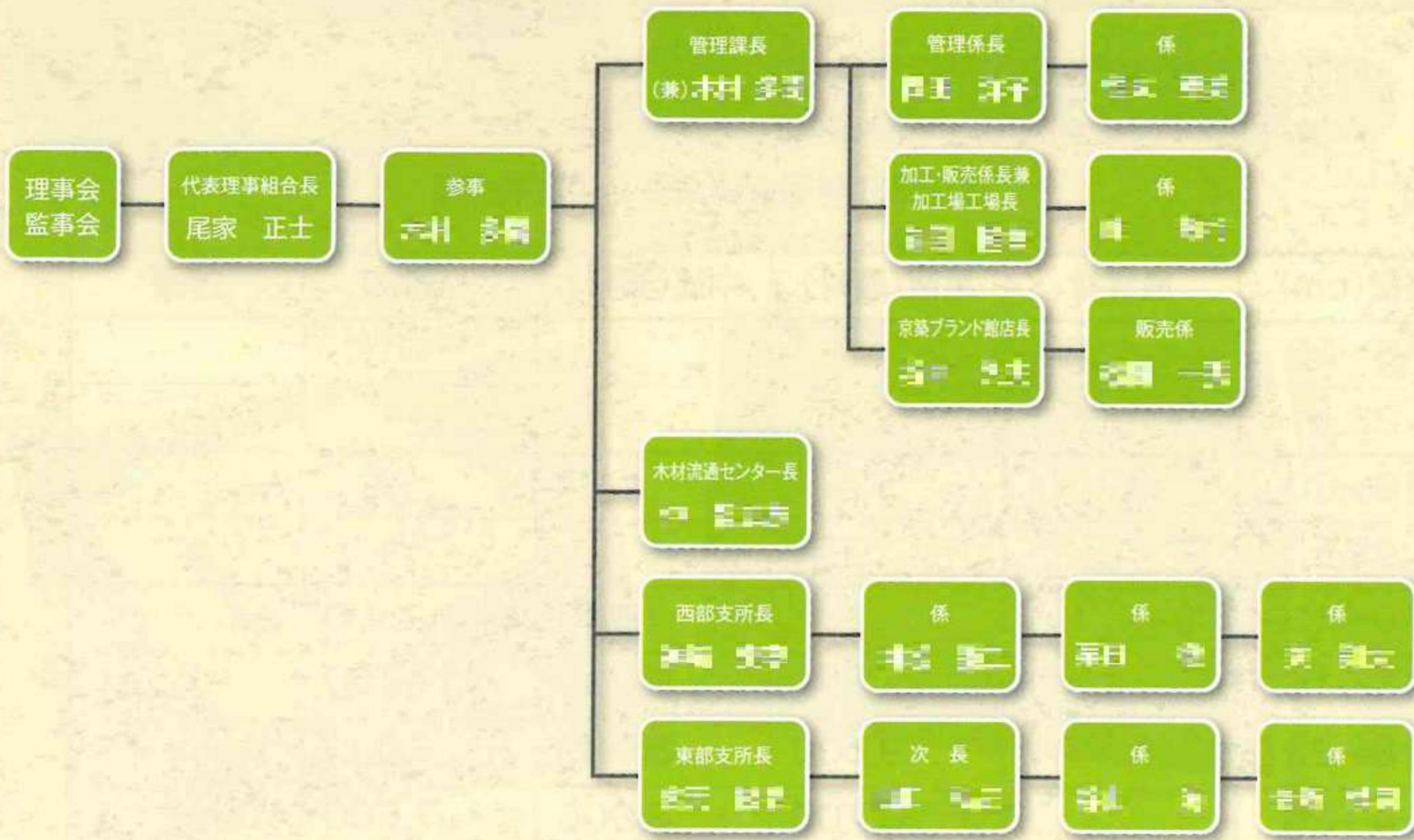
(税別)

管内であれば少量でも配達いたします。ご利用の際は当組合加工係もしくは京築ブランド館までお知らせください。

# 第64回福岡県植樹祭 豊前市にて開催

「みんなで守ろう豊かな緑と  
きれいな海を」を大会テーマと  
して、第64回福岡県植樹祭が  
平成25年5月25日豊前市で盛  
大に開催されました。副知事に  
よる主催者挨拶、後藤市長に  
よる主催者歓迎挨拶のあと、  
緑化功労者の表彰や大会テ

## 平成25年度 豊築森林組合組織表について



### おつかれさまでした 定年退職者紹介

長年にわたり、当森林組合職員として地域林業の発展のため尽力して  
くださった2名の職員がこの度、定年を迎え退職されました。長い間、本当  
にお疲れ様でした。今後も体につけてお過ごしください。

**川口 龍博さん** 管理課長 勤続年数33年  
築城町森林組合 入組 昭和54年8月 退職 平成24年12月28日

**杉本 淳一さん** 管理係長 勤続年数38年  
豊前市森林組合 入組 昭和49年4月 退職 平成25年1月25日



表彰される末松 元氏

マ表彰が行われました。場所を「フレ  
スポくぼてんタウン」芝生広場に移し  
招待者による記念植樹、午後から岩  
屋活性化センター裏の岩岳川河川公  
園内でボランティア植樹を行いました。  
当組合関係の表彰は前参事の末松  
元氏が福岡県植樹祭実行委員長賞と  
して表彰されました。また長年ボラ  
ンティア植樹を行ってきた佐井川  
増水時水利用推進協議会が実行委員  
長賞、枝川内アジサイランドが県知事  
賞を受賞されました。受賞された皆  
さんおめでとうございます。



来賓による記念植樹 開通後整備された森林

**基幹林道豊築松尾線  
が完成**  
豊前市・松尾川内と上毛町・西友枝  
を東西に結ぶ基幹林道豊築松尾線が  
完成しました。平成12年より着手し、  
12年の歳月を掛けた延長12kmの林道  
です。今後は大型車両や高性能林業  
機械の乗り入れが出来ることから効  
率的な森林管理や低コスト林業が可  
能となり地域林業の発展に大きく寄  
与されると期待がもたれます。

### 編集後記

「林業家は  
困ってないの」

林業は不況だと言っているけど、実は林業家は「困っていない」のではないかとの意見がある。たしかに人工林  
があるといっても、昔からの林業地は少なく、戦後の拡大造林で雑木林を伐ってスギやヒノキを植えたケースが多  
い。つまり木を植えて育て、それを伐採して販売するという育成林業の基本サイクルを一度も経験していない林業  
家がかかりいる。  
本業は別にある。山林は所有するだけ。林業収入を当てにすることもなくなった。別の収入源があり食べていく  
のに困らなければ林業に興味がなくなる。興味が無くなれば山は荒れてしまう一方だ。今は「困っていない」でも結  
果的に林業が衰退・縮小すれば地域社会が崩壊しては「困る」。今「困らない」ことに安住せず、未来が「困ったこと」  
になる前に森林組合としても意識の改革を進めていきたい。