



豊築森林組合

2007 No.1

# 木 木 木 [もり] 木 木 木 だより

発行/豊築森林組合  
企画・編集/広報委員



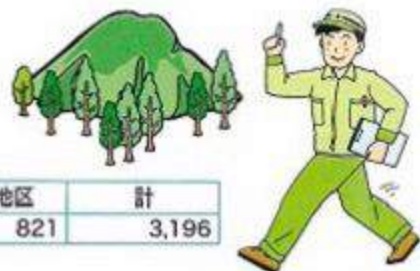
撮影場所/豊前市大字求善提(県道甘木線沿い)



## ●組合の状況●

組合員と出資金	組合員数	出資金額
	3,196	46,512,000

地区別組合員数	豊前地区	築城地区	椎田地区	上毛地区	計
	組合員	1,038	715	622	821



### ◆平成18年度貸借対照表(豊築・大平合計)◆

平成19年3月31日

資産の部		負債及び資本の部	
科目	金額	科目	金額
<b>流動資産</b>		<b>流動資産</b>	
現金・預金	175,253,452	買掛金	5,061,423
受取手形	5,332,139	未払金	118,197,473
売掛金	40,857,264	未払法人税	3,987,100
棚卸資産	30,126,770	預り金	26,178,091
未収金	236,106,576	出資預り金	5,934,974
立替金	2,499,801	借入金	1,232,211
差入保証金	150,524		
仮払金	4,264,811		
流動資産合計	494,591,337	流動負債合計	160,591,272
<b>固定資産</b>		<b>固定資産</b>	
有形固定資産	51,039,088	長期借入金	3,747,610
無形固定資産	2,679,700	退職給付引当金	132,382,150
外部出資	13,549,956	固定負債合計	136,129,760
長期貸付金	2,694,723	<b>資本の部</b>	
リサイクル預託金	124,715	出資金	46,512,000
固定資産合計	70,088,182	法定準備金	58,086,195
		任意積立金	154,357,851
		資本準備金	758,692
		当期末剰余金	8,243,749
		資本合計	267,958,487
資産合計	564,679,519	負債資本合計	564,679,519

## 森林組合での素材取り扱いについて

平成18年8月 京築管内唯一の木材市場(豊前木市場)が閉鎖してしまいました。山から切り出された木材は、中津市もしくは日田市まで持って行かないと、市場で販売出来ない状態になってしまいました。そのため、運搬距離も遠くコストが高くなっていました。

そこで当森林組合では森林所有者の皆さんの木材収入が少しでも多く残るようにならないかと考え、豊前市大字下河内に貯木場を開設し貯木場から製材所等に販売してはどうかと思い行動を起こしました。

いわゆる木材市場の代わりです。もちろん整備が整って無いので、全部が全部と言う訳にはいかず木材市場にも頼らなければなりません。今後も森林所有者の皆さんの収入へつなげるよう努力していきますので、ご協力お願い致します。又製材所等のみの販売ではなく、組合員皆様方にも販売していますので、必要であればお気軽にお声をかけて下さい。

貯木場全景



今後とも森林組合の活動に組合員皆様方のご協力をお願いします。



本年四月、新たな豊築森林組合となり、一言ご挨拶申し上げます。森林林業においては、依然として厳しい状況が続いていますが、森林の果たしている役割は人類が生活していく上で非常に重要であります。現在、地球温暖化が叫ばれています。各地で温暖化と思われる被害が続出しています。その対策として先進国等による環境サミットが開催され温暖化防止のための会議が始まり、国内においても森林が三・九%の二酸化炭素の吸収が課せられています。この様に森林は公益性の面からも非常に重要視されています。しかし、森林所有者においては環境のためのみでは納得がいきません。やはり森林からの収入を期待しています。戦後造林された山

はすでに六〇年になり、主伐期を迎えています。しかし木材価格が安いため伐採し再造林をしようとする人は殆どいません。そこで当組合は「美しい森林づくり」を提唱しています。美しい森林とは「環境に配慮した手入れをされた森林」であります。又これを後世に引き継ぐことが我々の役目と考えています。そのために森林組合は山に道を開設し間伐、枝打の推進を行い山から生産された木材は製材所にて加工し工務店などに販売する体制を整えています。

地域の山を『美しい森林』に  
しまししよう



豊築森林組合代表理事  
組合長

神崎 光昭

### 【豊築森林組合機構図】



平成十九年五月二五日豊前市役所大会議室において豊前市長をはじめ、多数の来賓を迎え、第六回総代会が盛大に開催されました。神崎組合長が森林、林業を取り巻く情勢の厳しさを組合員のための組合作りなどの挨拶をした後、豊前市岩屋の林 辰己議長のもと提案された六議案すべてが原案通り可決されました。

## 第六回通常総代会を開催





# 支所活動

**築** 城支所では、組合員の皆様の人工林の間伐を重点課題として取り組んでいます。戦後植えられた杉、檜が四〇年、五〇年と成木しています。木材価格の低迷で手入れもせず置き去りにされている山林が多く見られます。

近年、治山・治水・環境問題、などで山林への重要性が見直されています。行政からの補助施策をより活用し、この山林の手入れをするに共に関伐材を販売し山林所有者に収益の還元が出来るよう考えています。

しかしながら、築城地区には林道、作業道が入ってなく施工面でのコストの軽減に大きな支障になっています。山を育てるには道路が必要です。現在は、切り捨て間伐の山でも次回の搬出間伐では、道路が整備される事により収入を得ることが出来ます。

私共も説明会、ご相談を各地区へ伺いたいと思いますのでご理解、ご協力をお願いいたします。「家の山はどうだろうか?」といった疑問をお持ちの方は支所までお問い合わせいただくと幸いです。又間伐にかかわらず山に関するご相談がありましたらお気軽にご相談をお願い致します。

## 築城支所

☎0930(54)0001  
支所長 山口雅博

## 地域所の



近年、健康のために散歩をする方が多くなっています。この松林の東に位置する菅原道真公ゆかりの顕彰天満宮から堤防沿いを歩くコースは海浜浴と森林浴を同時に楽しむことが出来ます。天満宮にお参りした後は是非いかがでしょうか。

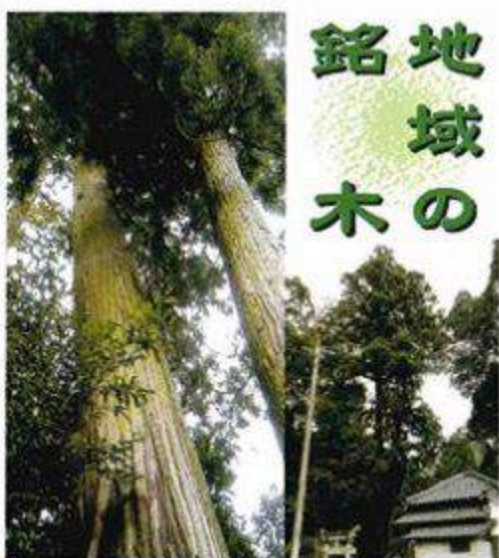
**椎** 田支所管内の高塚から西八田までの海沿いには約十五haの防風保安林(黒松)が広がり、強風や高潮による災害から地域を守る役割を担いながら白砂青松の景観は憩いの場となっています。

昭和五十年代から続く松食い虫による被害で防風機能の低下が心配されていますが一部では松食い虫に強いとされる黒松を植栽し、松林の再生も行われています。

## 椎田支所

☎0930(56)0433  
支所長 神松謙二

## 地域の銘木



**上** 毛町は、総面積約六二四〇ha、林野面積約三九三二haと六三%が森林の自然豊かな町であります。そんな自然豊かな町には、銘木が沢山あります。そこで今回は一本だけご紹介したいと思います。

旧大平村の東上にある八社神社の手水舎の奥に高さ二九・七mもある大スギがあります。町内にある樹木の中で、一番の高さを誇る銘木です。(約一〇階ビルぐらい)周囲約三四〇cm、樹齢は約一五〇年です。屋久杉と比べれば、まだまだですが、これから先も上毛の町を見守っていつてくれることでしょう!

## 上毛支所

☎0939(72)2478  
支所長 谷中久夫

# お知らせ

# 加工流通課

①小径木加工場  
【主要品目】  
●緑化木支柱  
●土用資材  
●木工品



②製材所  
【主要品目】  
●建築資材の製材  
●質挽き



③森の恵み工房  
【販売品目】  
●製材品  
●木工品  
●日曜大工用資材  
●林業関連商品



ウッドデッキの見積もり施工行います。

加工流通課では平成元年度より操業開始した小径木加工場(豊前市岩屋)、平成13年度より製材所(豊前市合河)、平成14年度より森の恵み工房(上毛町下唐原)の3事業所を所管しています。

小売り販売も致します。小径木加工場、製材所、森の恵み工房まで

## 森林組合と建築士・工務店の提携による住宅建設

提携 アップルハウジング・北九州の木で家を作る会



現在、森林組合で「地域の家は地域の木で建てよう」ということで建築士・工務店と連携して地域材住宅の建設推進を行っており、平成18年度は3棟の実績がありました。今後は組合員を対象として新築や増改築の窓口となり地域材の家づくりを進めていきますのでご利用をお願いします。





**造林**

スギ・ヒノキを中心に300本/1反(1,000㎡)程度植林しています。  
木材価格の低迷によって、年々伐採される山が少なくなり植林面積も減少しています。最近では、広葉樹の植林も行うようになってきました。



**除伐**

下刈が終わってから行う作業で植栽木の生育の支障となる木を全部除去します。また植栽木でも不良木や被害木も1割程度除去し、地上から約1.5mまでの枝を落とす作業です。



**枝打**

無節の良質材の生産を主目的として枯れ枝や生き枝を、除去する作業です。枝打ちの第1の目的は無節の材の生産ですが、それと同時に年輪幅などの年輪構成の優れた材の生産にも効果があります。

**作業道**

林業生産の基盤でもある作業道を当森林組合が測量・設計し開設を行っています。(幅員2m・3m)また、作業道の管理上、災害の復旧や舗装工事なども行っています。



**下刈**

植栽された木の生長を妨げる雑草等を刈り払います。また、蔓なども巻き付くのはずしていきます。植林後およそ7年～10年間毎年繰り返して行います。

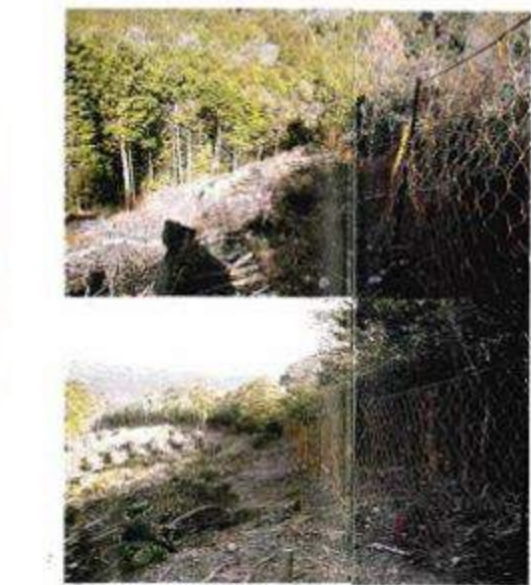


**保育間伐**

木の生長と共に抜き切ります。この地域では平均間伐率20～30%で5～10年に一度の割合で繰り返して行います。

**搬出間伐**

この地域ではおよそ30年生ぐらいから行っています。保育間伐と同様、木の成長と共に抜き切ります。切った材を最寄りの林道まで搬出し木材を市場等に出荷します。



**苗木や立木を獣害から守ります。**

この管内は、県内有数のシカの生息地です。植林木の食害が年々拡大しています。このことから、植林地への防護柵設置等を実施しています。

山に関することは何でも相談ください。



森林組合では、計画的な森林整備を推進することにより、森林の有する多面的な機能の維持増進を図り、森林環境の保全に資することを目的に、森林所有者の自己負担を軽減するため、補助金を申請しています。

**森林整備の補助金制度**

●森林整備等の補助を受けるには●

- (1) 補助の対象になる森林の面積は、原則として1ヶ所当たり0.1ha以上です。
- (2) 補助金の額は、個人で実施する場合、組合に委託する場合などによって変わります。
- (3) 各森林整備の補助金額は下記の通りです。(概算の補助金額です。)

ha当りの補助金額			
1.造林	拡大造林 (植林木・竹林の地帯)	ヒノキの植林の場合	770,000円
		スギの植林の場合	760,000円
	再造林 (人工林伐採跡地の地帯)	ヒノキの植林の場合	510,000円
		スギの植林の場合	500,000円
2.下刈	適用林齢 植林後～8年生	原則としては6年生まで	77,000円
	3.除伐	適用林齢	11年～15年生
除伐A		雑木・ヤブ・蔓等を切り地上から1.5mの枝打ち	113,000円
4.間伐	保育間伐	間伐率20%	67,000円
		間伐率30%	100,000円
	搬出間伐	間伐率20%	180,000円
		間伐率30%	270,000円
5.枝打	枝打-1	枝下高 3m以上5m未満	135,000円
		枝打-2	枝下高 5m以上8m以下

平成19年4月現在

※上記の表は森林所有者個人が実施した場合の補助金額です。また、森林組合に委託される場合は見積いたしますのでお気軽に申し出てください。



## 組合員の皆さまへお願い(名義変更等について)

### ●名義変更の手続きをされていない場合(相続加入)

組合員が亡くなった場合は早急に名義変更の手続きをお願いします。

尚、すでに組合員が亡くなられていて名義変更されていない方は早急に手続きを行なって下さい。

### ●証券紛失の場合

証券を紛失した方は出資証券紛失届及び出資証券再発行願を提出してください。

※手続き等は本所並びに各支所(築城・椎田・上毛)で行っています。

### 組合の構成

- 本所 ●〒828-0052  
豊前市大字塔田51  
TEL(0979)82-7529  
FAX(0979)82-7551
- 築城支所 ●〒829-0123  
築上郡築上町大字本庄2088-3  
TEL(0930)54-0001  
FAX(0930)54-0071
- 椎田支所 ●〒829-0301  
築上郡築上町大字椎田887-2  
TEL(0930)56-0433  
FAX(0930)56-5433
- 上毛支所 ●〒871-0922  
築上郡上毛町大字下唐原1666  
TEL(0979)72-2478  
FAX(0979)72-2426
- 森の恵み工房 ●  
築上郡上毛町大字下唐原1666  
TEL(0979)72-1116  
FAX(0979)72-2426
- 製材工場 ●  
豊前市大字下河内79  
TEL(0979)88-2018  
FAX(0979)88-2018
- 小径木加工場 ●  
豊前市大字岩屋1099-1  
TEL(0979)88-3141  
FAX(0979)88-3142



### ヒノキ材活用効果について

#### ①住宅への効果

高温多湿が日本の気候の特長と考えたとき木造住宅には快適な暮らしをサポートする優れた特長が備わっています。なぜなら建築材料として使われる木材は、室内も温度が高くなり蒸し暑くなると水分を吸収し、逆に温度が下がると水分を外に出してくれる。特にヒノキは耐湿、耐久性に優れその特性が腐敗やシロアリの被害を防ぎ住宅寿命を長くしてくれる建築材料としてまさに最適な素材だといえます。

#### ②健康への効果

ヒノキは、強力な殺菌力(ヒノキチオール)の特性を持つ素材なので抗菌効果、ガン細胞を抑制する効果、ガンの原因である活性酸素の減少効果、O-157の殺菌効果、育毛、発毛効果、防ダニ効果、アトピー性皮膚炎に効果、水虫予防、防臭効果、口臭効果、湿しん効果、あかぎれ、肌荒れ、あせも、安眠効果、リラックス効果、ストレス解消効果が有ると言われています。

ある住宅メーカー  
ホームページ中のヒノキの産地

